

XI. Kerület Újbuda Önkormányzata
1113 Budapest
Bocskai út 39-41.

1117 Budapest, Erőmű u. 4-8. ingatlanon található 7db kijelölt fa teljeskörű vizsgálata



Ez a faállapot-felmérés XI. Kerület Újbuda Önkormányzata (1113 Budapest, Bocskai út 39-41.) megrendelése alapján készült 1117 Budapest, Erőmű u. 4-8. ingatlanon található 7db vizsgálatra kijelölt fáról. A fákat teljeskörű favizsgálatnak vettem alá, valamint a környezetbiztonsági szempontok figyelembevételével javaslatot teszek az elvégzendő faápolási munkákra.

Az átadott felmérési anyag 13 oldal terjedelemben tartalmazza:

- a fafelmérés vizsgálati módszereit, és szempontjait;
- légifotót a vizsgált fák elhelyezkedéséről;
- a favizsgálati adatlapot a kezelési javaslattal.

Az előírt faápolási munkákat minőségbiztosítási okokból minősített faápoló végezze el!

Favizsgálatot végezte 2021. november 05-én:

Fonai László
Kertész-mérnök
Favizsgáló szakmérnök



Fonai László

A vizsgálati módszerekről

A fák vizuális vizsgálata

A vizuális vizsgálat során a Radó Dezső által kidolgozott pontrendszerben értékelem a fa egyes részeit. Külön értékelést kap a gyökérzet, a törzs és a korona is.

Az alábbi táblázatokban szövegesen is részletezem a fák fő részeinek értékszámaihoz tartozó meghatározásokat.

Gyökérzet vizsgálata:

Szemrevételezés során elsősorban a környező talajfelszínen keresünk a gyökérzet károsodására utaló jeleket, illetve felmérjük a gyökérnyak állapotát, mely a fa egészsége szempontjából az egyik kritikus pont.

Gyökérzet - Radó féle EU-s favizsgálati értékszám	
5	Láthatóan fejlett gyökérzet, optimális termőhelyen, ép gyökérnyak
4	A gyökérzet fejlődése kismértékben gátolt, elfogadható termőhelyen, a gyökérnyak nem sérült
3	A gyökérzeten és/vagy a gyökérnyakon látható kisebb károsodások (sebek és korhadások) csekély hibákkal rendelkező termőhelyen
2	A gyökérzeten és/vagy a gyökérnyakon látható erős felszíni károsodás, jelentősen kedvezőtlen termőhelyen
1	A gyökérzet erős, legalább 50%-os károsodása, nagyon rossz feltételekkel rendelkező termőhelyen
0	Elhalt gyökérzet/üres fahely

Törzs vizsgálata:

Megvizsgáljuk a törzs állapotát, a kéreg épségét, korhadt, üreges, károsodott részeket keresünk. A törzs károsodása erősen befolyásolja a fa egészségi és statikai állapotát.

Törzs - Radó féle EU-s favizsgálati értékszám	
5	A törzs ép, nincs károsodás
4	A törzsön kismértékű károsodás, néhány felszíni seb
3	A törzs károsodott, néhány felszíni seb és korhadási helyek
2	A törzs erős károsodása, nagyfelületű sebek, mély korhadások
1	A törzs előrehaladottan károsodott, korhadt vagy elhalt. Statikai vagy tápanyagszállítási funkcióját nem képes ellátni
0	Üres fahely

Korona vizsgálata:

A fa egészsége szempontjából szintén kritikus pont a koronaalap. A pontrendszer az egészséges fa ideális esetben várható és a valóságos lombtömeg arányát veszi alapul.

Korona - Radó féle EU-s favizsgálati értékszám	
5	A korona formája a fajra jellemzően ép, a lombvesztés nem haladja meg a 10%-ot
4	A lombvesztés 11-25% közötti
3	Jelentős lombvesztés, 26-50% közötti lombvesztés
2	Erős koronakárosodás, 50% fölötti lombvesztés
1	Elhalt korona, teljes lombvesztés, élettani funkcióját nem képes ellátni
0	Üres fahely

A fa egészségi állapota és életképessége

A favizsgálat összefoglalásaként a Magyar Faápolók Egyesülete által kidolgozott pontrendszerben megadjuk a fa egészségi állapotát és életképességét jelző értékszámot, mely megkönnyíti a faápolók munkájának időrendi tervezését.

Az életképesség és az egészségi állapot értékelése (MFE ajánlás 2012)	
5	A fa kitűnő egészségi állapotú
4	Beavatkozással a fa élettartama a termőhely által meghatározott maximális életkort megközelíti
3	A fa a termőhely által meghatározott életkor előtt lecserélendő
2	Egy évtizeden belül lecserélendő a fa
1	Sürgősen lecserélendő az állapota vagy károkozás veszélye miatt (károkozás csak a fa kivágásával kerülhető el)
0	Üres fahely

Műszeres favizsgálat Fakopp 3D akusztikus tomográfal

Leggyakrabban 8 érzékelő használatával történik a mérés a talajszinttől a fa 2 méteres magasságáig. A mérés pontos helyének kiválasztását minden fánál a törzs alapos vizsgálata előzi meg. Felszíni és belső elváltozásokra utaló jelek alapján kerülnek fel a kritikus helyre az érzékelők. Amennyiben szükséges, úgy a mérés több magasságban is megismételhető.

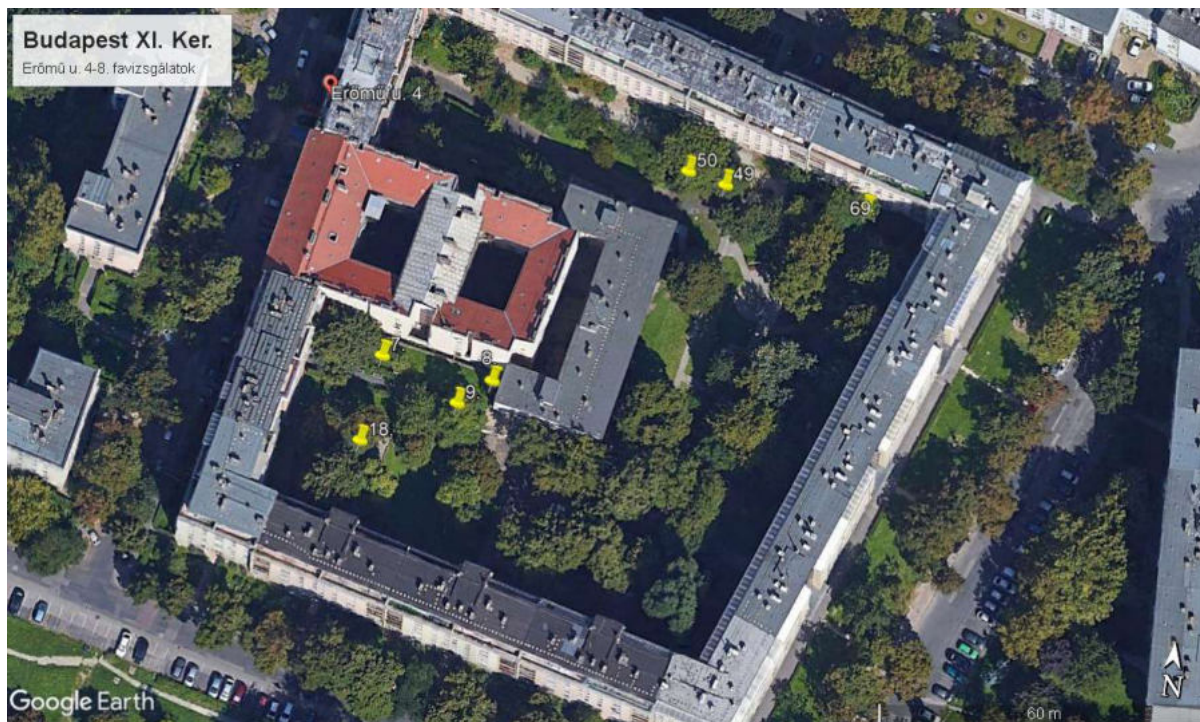
A leggyakrabban alkalmazott faápolási munkák:

- Ifjítás: az elöregedett vagy visszaszáradt korona miatt új koronaszerkezet kialakítása.
- Koronaalakító metszés: fiatal fák, illetve torzult alakú fakorona alakító beavatkozása.

- Statikai helyreállító gallyazás: a korona súlyponteltolódása miatt az egyensúly helyreállításához el kell távolítani a fakorona egyes részeit.
- Visszavágás: a fa egyes részeinek meggyengülése miatt (pl. törzs korhadás) szükséges a fát terhelő erők csökkentése.
- Gallyazás: rossz helyzetű, száraz és korhadó, sérült ágak, ágcsonkok eltávolítása, úrszelvénybe vagy védőzónába nyúló ágak eltávolítása.
- Szárazgallyazás: száraz ágak eltávolítása.
- Hajtásválogatás: egymással konkuráló hajtások válogatása.
- Sarjak eltávolítása: a fa nem kívánatos részein előtörő ágak eltávolítása (gyökér-, tő- és törzssarjak).
- Vázágak összekötése: koronabiztosító eszközök, rendszerek telepítése a szükséges helyekre.
- Törzsrögztetés: súlyosan sérült, károsodott vagy dőlt törzs statikus megtámasztása, rögztetése.
- Seb és odúkezelés: speciális fasebészeti eljárások, melyek célja a fatest leromlásának lassítása.
- Sebkezelés: gallyazás, metszés utáni, illetve külső behatás miatt sérült, kéregtől fosztott sebek speciális sebkezelő szerrel történő befedése.
- Gyökérkezelés: a megsérült gyökérzet, vagy a gyökerektől veszélyeztetett objektumok védelmére elvégzett munkák.
- Gyökérzóna feltöltése: erodált, csapadéktól lehordott talaj esetén a felszínre került gyökerek védelmére szükséges a korábbi talajszint visszaállítása.
- Fahely átalakítása: erősen beszűkült életterű, rossz környezeti adottságok esetén a fa állapotának megóvása érdekében szükséges beavatkozás.
- Növényvédelmi eljárások: a fákat károsító kártevők, kórokozók elleni permetszeres védekezés, mely lehet permetezés vagy injektálásos kezelés.
- Epifiton növények eltávolítása: a fára felkapaszkodó és/vagy a fán élősködő növények (borostyán, fagyöngy) eltávolítása.
- Kivágás: a fa állapota oly mértékben leromlott, hogy az élet- és vagyonvédelem érdekében elkerülhetetlen a fa kivágása.

A több éves szakmai tapasztalat és megszerzett ismeretek felhasználásával készített favizsgálati jegyzőkönyvben foglaltak tudomásul vétele és az előírt ápolási munkák elvégzése sem garantálja a fa százszázalékos biztonságosságát rendkívüli időjárási vagy egyéb, előre nem látható körülmények között. A vizsgáló az esetleges károkozásért nem vonható felelősségre!

Alábbi légifotón láthatók a felmért fák:



A favizsgálat elvégzésére és szakvélemény, valamint kezelési javaslat kiállítására jogosító dokumentumok:





Favizsgálati adatlap	
Megrendelő: Budapest Főváros XI. Kerület Újbuda Önkormányzata 1113 Budapest, Bocskai út 39-41.	A favizsgálat eredménye:
Helység: Budapest XI. Ker.	A fa statikai állapota
Terület, utca: Erőmű u. 4-8.	Kitérés iránya
HRSZ: -	Súlyponteltolódás mértéke: 0 m
Fa kódja: 7.	GYÖKÉRZET és GYÖKÉRNYAK állapota, Radó EU-s értékszám: 2
Fafaj - latin: Sambucus nigra	A gyökérszeten és/vagy a gyökérszeten látható erős felszíni károsodás, jelentősen kedvezőtlen termőhelyen
Magyar név: fekete bodza	A gyökérszeten gátolt fejlődésű, károsodott.
Fa magassága: 3,5 m	A gyökérszeten jellemzése és értékelése: 2
Alsó koronaszint: 2,5 m	A gyökérszeten súlyosan károsodott, csonkból sarjadt.
Törzs magassága: 2,2 m	TÖRZS állapota, Radó EU-s favizsgálati értékszám: 3
Törzs átmérő 1m-en: 14 cm	A törzs károsodott, néhány felszíni seb és korhadási helyek
Törzskerület 1m -en: 43,96 cm	A törzs ferde növekedésű, rajta bekorhadó ághelyek láthatóak.
Korona átmérője: 2,5 m	KORONAALAP jellemzése és állapota: 2
Az élőhely leírása:	A koronaalapot károsodott, koradás alakult ki.
A gyökérszetenben a talaj tömörödött. A fahely parkosított, gyepes, részben burkolattal fedett, mellette épület helyezkedik el.	KORONA állapota, Radó EU-s favizsgálati értékszám: 2
	Erős koronakárosodás, 50% fölött
	A korona leromlott állapotú, szárad.
	Epifiton növény a fán:
	Veszélyeztetés: gyalogos forgalom, épületek
	A fa egészségi állapota és életképessége: 2
	Egy évtizeden belül lecserélendő a fa
	A fa általános állapotmutatója: 40%
	A fa ápoltsági mutatója: 1
	A fa kockázatelemzését befolyásoló tényezők:
	A fa helyzete Park/erdő
	A fa környezete 3 A fa környezetében 1-2 épített elem van (alacsony beépítettség)
	A fa élőhelyének minősége 4 A fa élőhelyi adottságai jók
	Környezeti veszélyeztetettség 2 Forgalmas hely, állandó, látogatott objektum
	Kockázat arányos megtarthatósági mutató: 23,3%
	KEZELÉSI JAVASLAT
	Kivágás
	MEGJEGYZÉS
	A vizsgált fa gyökérszeteni része és gyökérszete súlyosan károsodott.



Favizsgálati adatlap	
Megrendelő:	A favizsgálat eredménye:
Budapest Főváros XI. Kerület Újbuda Önkormányzata 1113 Budapest, Bocskai út 39-41.	A fa statikai állapota
Helység: Budapest XI. Ker.	Kitérés iránya: Dél-Nyugat
Terület, utca: Erőmű u. 4-8.	Súlyponteltolódás mértéke: 1,5 m
HRSZ: -	GYÖKÉRZET és GYÖKÉRNYAK állapota, Radó EU-s értékszám: 3
Fa kódja: 8.	A gyökérzeten és/vagy a gyökérnyakon látható kisebb károsodások (sebek és korhadások) csekély hibákkal rendelkező termőhelyen
Fafaj - latin: Ailanthus altissima	A gyökérzet erősen gátolt fejlődésű, féloldalas.
Magyar név: bálványfa	A gyökérnyak jellemzése és értékelése: 3
Fa magassága: 8 m	A gyökérnyakon bekorhadó ághelyseb alakult ki.
Alsó koronaszint: 3 m	TÖRZS állapota, Radó EU-s favizsgálati értékszám: 4
Törzs magassága: 2,2 m	A törzsön kismértékű károsodás, néhány felszíni seb
Törzs átmérő 1m-en: 20 cm	A törzs ferde növekedésű és hajlott, a fényhiánytól megnyúlt, gyenge.
Törzskerület 1m -en: 62,8 cm	KORONAALAP jellemzése és állapota: 4
Korona átmérője: 3 m	A koronaalapon nem alakult ki jelentős elváltozás.
Az élőhely leírása:	KORONA állapota, Radó EU-s favizsgálati értékszám: 4
A gyökérszónában a talaj tömörödött. A fahely parkosított, gyepes, részben burkolattal fedett, mellette épület helyezkedik el.	A lombvesztés 11-25% közötti
	A korona fényhiányos, nem alakult ki jelentős elváltozás.
	Epifiton növény a fán:
	Veszélyeztetés: gyalogos forgalom, épületek
	A fa egészségi állapota és életképessége: 3
	A fa a termőhely által meghatározott életkor előtt lecsereendő
	A fa általános állapotmutatója: 60%
	A fa ápoltsági mutatója: 1
	A fa kockázatelemzését befolyásoló tényezők:
	A fa helyzete Park/erdő
	A fa környezete 3
	A fa környezetében 1-2 épített elem van (alacsony beépítettség)
	A fa élőhelyének minősége 3
	A fa élőhelyi adottságai megfelelőek
	Környezeti veszélyeztetettség 2
	Forgalmas hely, állandó, látogatott objektum
	Kockázat arányos megtarthatósági mutató: 33,0%
	KEZELÉSI JAVASLAT
	Kivágás
	MEGJEGYZÉS
	A vizsgált fa rossz helyzetű, magonc eredetű. A fiatal fa megtartása jelenlegi helyén nem javasolt.





Favizsgálati adatlap	
Megrendelő:	A favizsgálat eredménye:
Budapest Főváros XI. Kerület Újbuda Önkormányzata 1113 Budapest, Bocskai út 39-41.	A fa statikai állapota
Helység: Budapest XI. Ker.	Kitérés iránya Dél
Terület, utca: Erőmű u. 4-8.	Súlyponteltolódás mértéke: 1 m
HRSZ: -	GYÖKÉRZET és GYÖKÉRNYAK állapota, Radó EU-s értékszám: 2
Fa kódja: 9.	A gyökérszeten és/vagy a gyökérnyakon látható erős felszíni károsodás, jelentősen kedvezőtlen termőhelyen
Fafaj - latin: Ailanthus altissima	A gyökérszeten erősen gátolt fejlődésű, féloldalas.
Magyar név: bálványfa	A gyökérnyak jellemzése és értékelése: 3
Fa magassága: 11 m	A gyökérnyak elágazó, az elágazásokban vízszák alakult ki. A gyökérnyak ránőtt a kő támfalra.
Alsó koronaszint: 2 m	TÖRZS állapota, Radó EU-s favizsgálati értékszám: 4
Törzs magassága: 1,5 m	A törzsön kismértékű károsodás, néhány felszíni seb
Törzs átmérő 1m-en: 15+15+20+25+40 cm	Több törzsű, a törzsek ferde növekedésűek, jelentős elváltozás nem alakult ki.
Törzskerület 1m -en: 47+47+63+78,5+125,5 cm	KORONAALAP jellemzése és állapota: 4
Korona átmérője: 11 m	A koronaalapon ághelysebek alakultak ki.
Az élőhely leírása:	KORONA állapota, Radó EU-s favizsgálati értékszám: 4
A gyökérszeten a talaj tömörödött. A fahely parkosított, gyepes, részben burkolattal fedett, mellette épület helyezkedik el.	A lombvesztés 11-25% közötti
	A korona károsodott, vágásokon ághelysebek és bekorhadások, száraz ágak alakultak ki.
	Epifiton növény a fán:
	Veszélyeztetés: gyalogos forgalom, épületek
	A fa egészségi állapota és életképessége: 3
	A fa a termőhely által meghatározott életkor előtt lecsereplendő
	A fa általános állapotmutatója: 60%
	A fa ápoltsági mutatója: 1
	A fa kockázatelemzését befolyásoló tényezők:
	A fa helyzete Park/erdő
	A fa környezete 3 A fa környezetében 1-2 épített elem van (alacsony beépítettség)
	A fa élőhelyének minősége 3 A fa élőhelyi adottságai megfelelőek
	Környezeti veszélyeztetettség 2 Forgalmas hely, állandó, látogatott objektum
	Kockázat arányos megtarthatósági mutató: 33,0%
	KEZELÉSI JAVASLAT
	Kivágás
	MEGJEGYZÉS
	A vizsgált fa rossz helyzetű, magonc eredetű. A több törzsű fa megtartása jelenlegi helyén nem javasolt.





Favizsgálati adatlap	
Megrendelő: Budapest Főváros XI. Kerület Újbuda Önkormányzata 1113 Budapest, Bocskai út 39-41.	A favizsgálat eredménye:
Helység: Budapest XI. Ker. Terület, utca: Erőmű u. 4-8. HRSZ: - Fa kódja: 18. Fafaj - latin: Ailanthus altissima Magyar név: bálványfa Fa magassága: 9 m Alsó koronaszint: 5 m Törzs magassága: 3 m Törzs átmérő 1m-en: 49 cm Törzskerület 1m -en: 153,86 cm Korona átmérője: 6 m Az élőhely leírása: A gyökérszónában a talaj tömörödött. A fahely parkosított, gyepes, részben burkolattal fedett, a közelben épület helyezkedik el.	A fa statikai állapota
	Kitérés iránya: Kelet Súlyponteltolódás mértéke: 1 m
	GYÖKÉRZET és GYÖKÉRNYAK állapota, Radó EU-s értékszám: 2 A gyökérszónában és/vagy a gyökérnyakon látható erős felszíni károsodás, jelentősen kedvezőtlen termőhelyen
	A gyökérszónában gátolt fejlődésű, károsodott, nagyrészt elhalt, korhad.
	A gyökérnyak jellemzése és értékelése: 1 A gyökérnyak súlyosan károsodott, kiterjedt gesztkorhadás és odvasodás alakult ki, rovarok kártétele látható.
	TÖRZS állapota, Radó EU-s favizsgálati értékszám: 2 A törzs erős károsodása, nagyfelületű sebek, mély korhadások
	A törzs súlyosan károsodott, benne kiterjedt gesztkorhadás és odvasodás alakult ki, rovarok kártétele látható. Törésveszélyes.
	KORONAALAP jellemzése és állapota: 2 A koronaalapot károsodott, korhadott, törésveszélyes.
	KORONA állapota, Radó EU-s favizsgálati értékszám: 3 Jelentős lombvesztés, 26-50% között
	A korona súlyosan károsodott, korábban csonkolt, a visszavágásoknál bekorhadások, elhalt ágcsomók láthatóak. Másodlagos korona fejlődött. A vázágakon korhadások, bekorhadó ághelyek és száraz ágak láthatóak.
	Epifiton növény a fán: Veszélyeztetés: gyalogos forgalom, épületek
	A fa egészségi állapota és életképessége: 1 Sürgősen lecsereendő az állapota vagy károkozás veszélye miatt (károkozás csak a fa kivágásával kerülhető el)
	A fa általános állapotmutatója: 0% A fa ápoltsági mutatója: 2 A fa kockázatelemzését befolyásoló tényezők:
	A fa helyzete Park/erdő A fa környezete 2 A fa környezetében több (3-4) épített elem van (átlagos beépítettség) A fa élőhelyének minősége 3 A fa élőhelyi adottságai megfelelőek Környezeti veszélyeztetettség 2 Forgalmas hely, állandó, látogatott objektum Kockázat arányos megtarthatósági mutató: 0,0%
	KEZELÉSI JAVASLAT
	Kivágás
	MEGJEGYZÉS
	A vizsgált fa súlyosan károsodott, törésveszélyes, kivágása javasolt.





Favizsgálati adatlap	
Megrendelő:	A favizsgálat eredménye:
Budapest Főváros XI. Kerület Újbuda Önkormányzata 1113 Budapest, Bocskai út 39-41.	A fa statikai állapota
Helység: Budapest XI. Ker.	Kitérés iránya
Terület, utca: Erőmű u. 4-8.	Súlyponteltolódás mértéke: 0 m
HRSZ: -	GYÖKÉRZET és GYÖKÉRNYAK állapota, Radó EU-s értékszám: 3
Fa kódja: 49	A gyökérzeten és/vagy a gyökérnyakon látható kisebb károsodások (sebek és korhadások) csekély hibákkal rendelkező termőhelyen
Fafaj - latin: Cercis siliquastrum	A gyökérzet gátolt fejlődésű, féloldalas.
Magyar név: júdásfa	A gyökérnyak jellemzése és értékelése: 3
Fa magassága: 5 m	A gyökérnyakon korhadások és kéregelhalások alakultak ki.
Alsó koronaszint: 2 m	TÖRZS állapota, Radó EU-s favizsgálati értékszám: 2
Törzs magassága: 2,5 m	A törzs erős károsodása, nagyfelületű sebek, mély korhadások
Törzs átmérő 1m-en: 10+20 cm	Alacsonyán elágazó, a törzsek ferde növekedésűek, korhadások alakultak ki.
Törzskerület 1m -en: 31,5+63 cm	KORONAALAP jellemzése és állapota: 3
Korona átmérője: 5 m	A koronaalapon bekorhadó ághelyek láthatóak.
Az élőhely leírása:	KORONA állapota, Radó EU-s favizsgálati értékszám: 3
A gyökérszónában a talaj tömörödött. A fahely parkosított, gyepes, szórt burkolattal fedett, rézsűs, közelben épület helyezkedik el.	Jelentős lombvesztés, 26-50% között
	A korona alánőtt, fényhiányos, leromlott állapotú, szárad.
	Epifiton növény a fán: borostyán
	Veszélyeztetés: gyalogos forgalom, épületek
	A fa egészségi állapota és életképessége: 2
	Egy évtizeden belül lecserélendő a fa
	A fa általános állapotmutatója: 40%
	A fa ápoltsági mutatója: 1
	A fa kockázatelemzését befolyásoló tényezők:
	A fa helyzete Park/erdő
	A fa környezete 3 A fa környezetében 1-2 épített elem van (alacsony beépítettség)
	A fa élőhelyének minősége 4 A fa élőhelyi adottságai jók
	Környezeti veszélyeztetettség 2 Forgalmas hely, állandó, látogatott objektum
	Kockázat arányos megtarthatósági mutató: 23,2%
	KEZELÉSI JAVASLAT
	Kivágás
	MEGJEGYZÉS



Favizsgálati adatlap	
Megrendelő:	A favizsgálat eredménye:
Budapest Főváros XI. Kerület Újbuda Önkormányzata 1113 Budapest, Bocskai út 39-41.	A fa statikai állapota
Helység: Budapest XI. Ker.	Kitérés iránya: Dél
Terület, utca: Erőmű u. 4-8.	Súlyponteltolódás mértéke: 2 m
HRSZ: -	GYÖKÉRZET és GYÖKÉRNYAK állapota, Radó EU-s értékszám: 3
Fa kódja: 50.	A gyökérzeten és/vagy a gyökérnyakon látható kisebb károsodások (sebek és korhadások) csekély hibákkal rendelkező termőhelyen
Fafaj - latin: Ailanthus altissima	A gyökérzet gátolt fejlődésű, féloldalas.
Magyar név: bálványfa	A gyökérnyak jellemzése és értékelése: 3
Fa magassága: 16 m	A gyökérnyak elágazó, az elágazásban bekorhadó vízszák alakult ki.
Alsó koronaszint: 6 m	TÖRZS állapota, Radó EU-s favizsgálati értékszám: 4
Törzs magassága: 3 m	A törzsön kismértékű károsodás, néhány felszíni seb
Törzs átmérő 1m-en: 42+50 cm	Több törzsű, a törzsek ferde növekedésűek, jelentős elváltozás nem alakult ki.
Törzskerület 1m -en: 132+157 cm	KORONAALAP jellemzése és állapota: 4
Korona átmérője: 11 m	A koronaalap ép, nem alakult ki jelentős elváltozás.
Az élőhely leírása:	KORONA állapota, Radó EU-s favizsgálati értékszám: 4
A gyökérszónában a talaj tömörödött. A fahely parkosított, gyepes, részben burkolattal fedett, mellette épület helyezkedik el.	A lombvesztés 11-25% közötti
	A vágásokon korhadások, bekorhadó ághelyek és száraz ágak láthatóak.
	Epifiton növény a fán:
	Veszélyeztetés: gyalogos forgalom, épületek
	A fa egészségi állapota és életképessége: 3
	A fa a termőhely által meghatározott életkor előtt lecsereendő
	A fa általános állapotmutatója: 60%
	A fa ápoltsági mutatója: 1
	A fa kockázatelemzését befolyásoló tényezők:
	A fa helyzete Park/erdő
	A fa környezete 3 A fa környezetében 1-2 épített elem van (alacsony beépítettség)
	A fa élőhelyének minősége 4 A fa élőhelyi adottságai jók
	Környezeti veszélyeztetettség 2 Forgalmas hely, állandó, látogatott objektum
	Kockázat arányos megtarthatósági mutató: 34,9%
	KEZELÉSI JAVASLAT
	Építési tevékenység miatt kivágandó
	MEGJEGYZÉS



Favizsgálati adatlap	
Megrendelő:	A favizsgálat eredménye:
Budapest Főváros XI. Kerület Újbuda Önkormányzata 1113 Budapest, Bocskai út 39-41.	A fa statikai állapota
Helység: Budapest XI. Ker.	Kitérés iránya: Dél
Terület, utca: Erőmű u. 4-8.	Súlyponteltolódás mértéke: 1 m
HRSZ: -	GYÖKÉRZET és GYÖKÉRNYAK állapota, Radó EU-s értékszám: 3
Fa kódja: 69	A gyökérzetben és/vagy a gyökérnyakon látható kisebb károsodások (sebek és korhadások) csekély hibákkal rendelkező termőhelyen
Fafaj - latin: Tilia platyphyllos	A gyökérzet erősen gátolt fejlődésű, féloldalas.
Magyar név: nagylevelű hárs	A gyökérnyak jellemzése és értékelése: 4
Fa magassága: 8 m	A gyökérnyak ép, elágazó, nem alakult ki jelentős elváltozás.
Alsó koronaszint: 1 m	TÖRZS állapota, Radó EU-s favizsgálati értékszám: 4
Törzs magassága: 1,6 m	A törzsön kismértékű károsodás, néhány felszíni seb
Törzs átmérő 1m-en: 7+10+15 cm	Több törzsű, a törzsek ferde növekedésűek, jelentős elváltozás nem alakult ki.
Törzskerület 1m -en: 22+31,5+47 cm	KORONAALAP jellemzése és állapota: 4
Korona átmérője: 3 m	A koronaalap ép, nem alakult ki jelentős elváltozás.
Az élőhely leírása:	KORONA állapota, Radó EU-s favizsgálati értékszám: 3
A gyökérszónában a talaj tömörödött. A fahely parkosított, gyepes, részben burkolattal fedett, mellette épület helyezkedik el.	Jelentős lombvesztés, 26-50% között
	A korona féloldalas, fényhiányos. Nem alakult ki jelentős elváltozás.
	Epifiton növény a fán:
	Veszélyeztetés: gyalogos forgalom, épületek
	A fa egészségi állapota és életképessége: 3
	A fa a termőhely által meghatározott életkor előtt lecsereendő
	A fa általános állapotmutatója: 60%
	A fa ápoltsági mutatója: 2
	A fa kockázatelemzését befolyásoló tényezők:
	A fa helyzete Park/erdő
	A fa környezete 3 A fa környezetében 1-2 épített elem van (alacsony beépítettség)
	A fa élőhelyének minősége 4 A fa élőhelyi adottságai jók
	Környezeti veszélyeztetettség 2 Forgalmas hely, állandó, látogatott objektum
	Kockázat arányos megtarthatósági mutató: 34,9%
	KEZELÉSI JAVASLAT
	Kivágás
	MEGJEGYZÉS
	A vizsgált fa rossz helyzetű, magonc eredetű. A több törzsű fiatal fa megtartása jelenlegi helyén nem javasolt.