

**XI. Kerület Újbuda Önkormányzata**  
**1113 Budapest**  
**Bocskai út 39-41.**

**1111 Budapest, Egry József utcai parkban található 10db kijelölt fa teljeskörű vizsgálata**



Ez a faállapot-felmérés XI. Kerület Újbuda Önkormányzata (1113 Budapest, Bocskai út 39-41.) megrendelése alapján készült 1111 Budapest, Egry József utcai parkban található 10db vizsgálatra kijelölt fáról. A fákat teljeskörű favizsgálatnak vettem alá, valamint a környezetbiztonsági szempontok figyelembevételével javaslatot teszek az elvégzendő faápolási munkákra.

Az átadott felmérési anyag 22 oldal terjedelemben tartalmazza:

- a fafelmérés vizsgálati módszereit, és szempontjait;
- légifotót a vizsgált fák elhelyezkedéséről;
- a favizsgálati adatlapot a kezelési javaslattal.

**Az előírt faápolási munkákat minőségbiztosítási okokból minősített faápoló végezze el!**

Favizsgálatot végezte 2021. november 05-én:

Fonai László  
Kertész-mérnök  
Favizsgáló szakmérnök



*Fonai L*

## A vizsgálati módszerekről

### A fák vizuális vizsgálata

A vizuális vizsgálat során a Radó Dezső által kidolgozott pontrendszerben értékelem a fa egyes részeit. Külön értékelést kap a gyökérzet, a törzs és a korona is.

Az alábbi táblázatokban szövegesen is részletezem a fák fő részeinek értékszámaihoz tartozó meghatározásokat.

#### Gyökérzet vizsgálata:

Szemrevételezés során elsősorban a környező talajfelszínen keresünk a gyökérzet károsodására utaló jeleket, illetve felmérjük a gyökérnyak állapotát, mely a fa egészsége szempontjából az egyik kritikus pont.

Gyökérzet - Radó féle EU-s favizsgálati értékszám	
5	Láthatóan fejlett gyökérzet, optimális termőhelyen, ép gyökérnyak
4	A gyökérzet fejlődése kismértékben gátolt, elfogadható termőhelyen, a gyökérnyak nem sérült
3	A gyökérzetten és/vagy a gyökérnyakon látható kisebb károsodások (sebek és korhadások) csekély hibákkal rendelkező termőhelyen
2	A gyökérzetten és/vagy a gyökérnyakon látható erős felszíni károsodás, jelentősen kedvezőtlen termőhelyen
1	A gyökérzet erős, legalább 50%-os károsodása, nagyon rossz feltételekkel rendelkező termőhelyen
0	Elhalt gyökérzet/üres fahely

#### Törzs vizsgálata:

Megvizsgáljuk a törzs állapotát, a kéreg épségét, korhadt, üreges, károsodott részeket keresünk. A törzs károsodása erősen befolyásolja a fa egészségi és statikai állapotát.

Törzs - Radó féle EU-s favizsgálati értékszám	
5	A törzs ép, nincs károsodás
4	A törzsön kismértékű károsodás, néhány felszíni seb
3	A törzs károsodott, néhány felszíni seb és korhadási helyek
2	A törzs erős károsodása, nagyfelületű sebek, mély korhadások
1	A törzs előrehaladottan károsodott, korhadt vagy elhalt. Statikai vagy tápanyagszállítási funkcióját nem képes ellátni
0	Üres fahely

Korona vizsgálata:

A fa egészsége szempontjából szintén kritikus pont a koronaalap. A pontrendszer az egészséges fa ideális esetben várható és a valóságos lombtömeg arányát veszi alapul.

<b>Korona - Radó féle EU-s favizsgálati értékszám</b>	
<b>5</b>	A korona formája a fajra jellemzően ép, a lombvesztés nem haladja meg a 10%-ot
<b>4</b>	A lombvesztés 11-25% közötti
<b>3</b>	Jelentős lombvesztés, 26-50% közötti lombvesztés
<b>2</b>	Erős koronakárosodás, 50% fölötti lombvesztés
<b>1</b>	Elhalt korona, teljes lombvesztés, élettani funkcióját nem képes ellátni
<b>0</b>	Üres fahely

### **A fa egészségi állapota és életképessége**

A favizsgálat összefoglalásaként a Magyar Faápolók Egyesülete által kidolgozott pontrendszerben megadjuk a fa egészségi állapotát és életképességét jelző értékszámot, mely megkönnyíti a faápolók munkájának időrendi tervezését.

<b>Az életképesség és az egészségi állapot értékelése (MFE ajánlás 2012)</b>	
<b>5</b>	A fa kitűnő egészségi állapotú
<b>4</b>	Beavatkozással a fa élettartama a termőhely által meghatározott maximális életkort megközelíti
<b>3</b>	A fa a termőhely által meghatározott életkor előtt lecserélendő
<b>2</b>	Egy évtizeden belül lecserélendő a fa
<b>1</b>	Sürgősen lecserélendő az állapota vagy károkozás veszélye miatt (károkozás csak a fa kivágásával kerülhető el)
<b>0</b>	Üres fahely

### **Műszeres favizsgálat Fakopp 3D akusztikus tomográfal**

Leggyakrabban 8 érzékelő használatával történik a mérés a talajszinttől a fa 2 méteres magasságáig. A mérés pontos helyének kiválasztását minden fánál a törzs alapos vizsgálata előzi meg. Felszíni és belső elváltozásokra utaló jelek alapján kerülnek fel a kritikus helyre az érzékelők. Amennyiben szükséges, úgy a mérés több magasságban is megismételhető.

#### A leggyakrabban alkalmazott faápolási munkák:

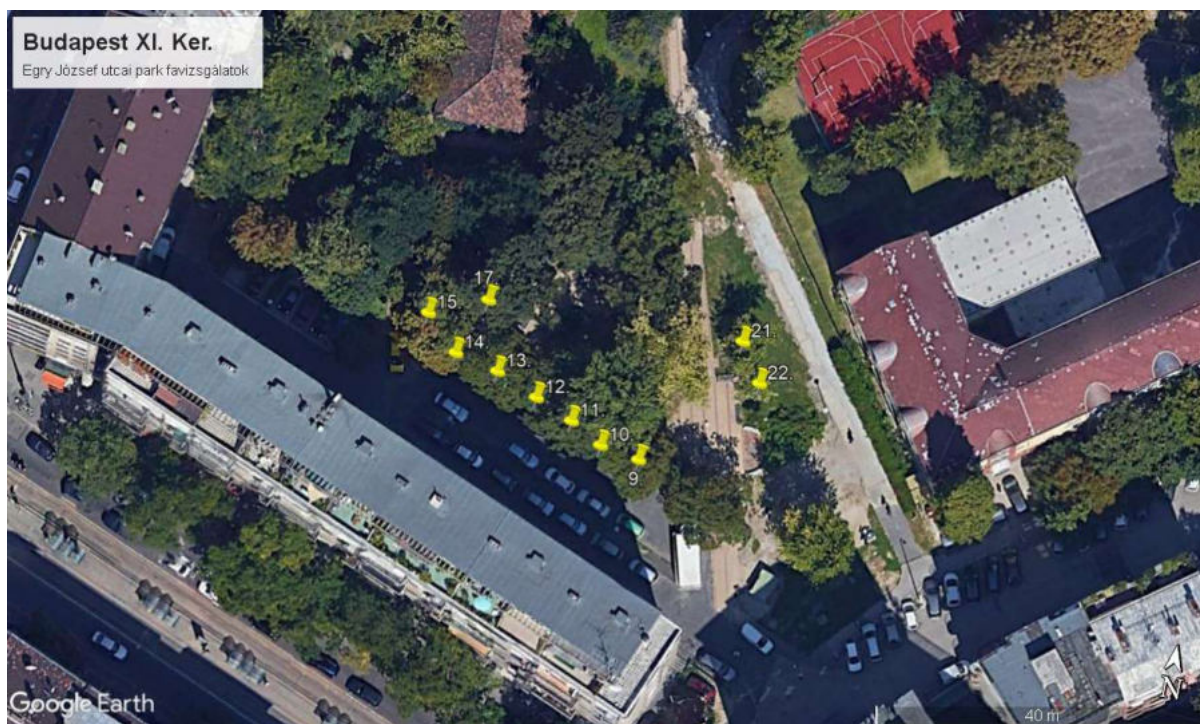
- Ifjítás: az elöregedett vagy visszaszáradt korona miatt új koronaszerkezet kialakítása.
- Koronaalakító metszés: fiatal fák, illetve torzult alakú fakorona alakító beavatkozása.



- Statikai helyreállító gallyazás: a korona súlyponteltolódása miatt az egyensúly helyreállításához el kell távolítani a fakorona egyes részeit.
- Visszavágás: a fa egyes részeinek meggyengülése miatt (pl. törzs korhadás) szükséges a fát terhelő erők csökkentése.
- Gallyazás: rossz helyzetű, száraz és korhadó, sérült ágak, ágcsonkok eltávolítása, úrszelvénybe vagy védőzónába nyúló ágak eltávolítása.
- Szárazgallyazás: száraz ágak eltávolítása.
- Hajtásválogatás: egymással konkuráló hajtások válogatása.
- Sarjak eltávolítása: a fa nem kívánatos részein előtörő ágak eltávolítása (gyökér-, tő- és törzssarjak).
- Vázágak összekötése: koronabiztosító eszközök, rendszerek telepítése a szükséges helyekre.
- Törzsrögztetés: súlyosan sérült, károsodott vagy dőlt törzs statikus megtámasztása, rögztetése.
- Seb és odúkezelés: speciális fasebészeti eljárások, melyek célja a fatest leromlásának lassítása.
- Sebkezelés: gallyazás, metszés utáni, illetve külső behatás miatt sérült, kéregtől fosztott sebek speciális sebkezelő szerrel történő befedése.
- Gyökérkezelés: a megsérült gyökérzet, vagy a gyökerektől veszélyeztetett objektumok védelmére elvégzett munkák.
- Gyökérzóna feltöltése: erodált, csapadéktól lehordott talaj esetén a felszínre került gyökerek védelmére szükséges a korábbi talajszint visszaállítása.
- Fahely átalakítása: erősen beszűkült életterű, rossz környezeti adottságok esetén a fa állapotának megóvása érdekében szükséges beavatkozás.
- Növényvédelmi eljárások: a fákat károsító kártevők, kórokozók elleni permetszeres védekezés, mely lehet permetezés vagy injektálásos kezelés.
- Epifiton növények eltávolítása: a fára felkapaszkodó és/vagy a fán élősködő növények (borostyán, fagyöngy) eltávolítása.
- Kivágás: a fa állapota oly mértékben leromlott, hogy az élet- és vagyonvédelem érdekében elkerülhetetlen a fa kivágása.

A több éves szakmai tapasztalat és megszerzett ismeretek felhasználásával készített favizsgálati jegyzőkönyvben foglaltak tudomásul vétele és az előírt ápolási munkák elvégzése sem garantálja a fa százszázalékos biztonságosságát rendkívüli időjárási vagy egyéb, előre nem látható körülmények között. A vizsgáló az esetleges károkozásért nem vonható felelősségre!

Alábbi légifotón láthatók a felmért fák:



A favizsgálat elvégzésére és szakvélemény, valamint kezelési javaslat kiállítására jogosító dokumentumok:







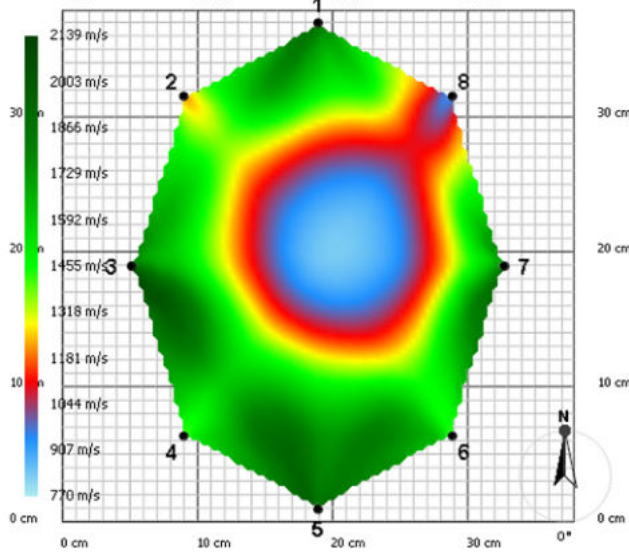
Favizsgálati adatlap	
<b>Megrendelő:</b>	<b>A favizsgálat eredménye:</b>
<b>Budapest Főváros XI. Kerület Újbuda Önkormányzata 1113 Budapest, Bocskai út 39-41.</b>	<b>A fa statikai állapota</b>
Helység: Budapest XI. Ker.	Kitérés iránya: Dél
Terület, utca: Egry József utca.	Súlyponteltolódás mértéke: 3 m
HRSZ: 4121/1	<b>GYÖKÉRZET és GYÖKÉRNYPYAK állapota, Radó EU-s értékszám: 3</b>
Fa kódja: 9.	A gyökérzeten és/vagy a gyökérszárakon látható kisebb károsodások (sebek és korhadások) csekély hibákkal rendelkező termőhelyen
Fafaj - latin: Koelreuteria paniculata	A gyökérzet gátolt fejlődésű, károsodott, részben elhalt, korhad.
Magyar név: bugás csörgőfa	<b>A gyökérszárak jellemzése és értékelése: 2</b>
Fa magassága: 8 m	A gyökérszárak károsodott, gesztkorhadás és odvasodás alakult ki.
Alsó koronaszint: 4 m	<b>TÖRZS állapota, Radó EU-s favizsgálati értékszám: 1</b>
Törzs magassága: 3 m	A törzs előrehaladottan károsodott, korhadt vagy elhalt. Statikai vagy tápanyagszállítási funkcióját nem képes ellátni
Törzs átmérő 1m-en: 36 cm	A törzs károsodott, meghajlott, benne kiterjedt gesztkorhadás és odvasodás alakult ki, záródott kéregsebülések láthatóak. Törésveszélyes.
Törzskerület 1m -en: 113,04 cm	<b>KORONAALAP jellemzése és állapota: 2</b>
Korona átmérője: 5 m	A koronaalap terhelt, károsodott, korhadás és odvasodás alakult ki.
Az élőhely leírása:	<b>KORONA állapota, Radó EU-s favizsgálati értékszám: 4</b>
A gyökérszárban a talaj tömörödött. A fahely parkosított, gyeper, részben burkolattal fedett, a közelben épület, a talajban közművek helyezkednek el.	A lombvesztés 11-25% közötti
	A korona alánőtt, fényhiányos, féloldalas és külpontos, a vágásokon korhadások, bekorhadó ághelyek és száraz ágak láthatóak.
	<b>Epifiton növény a fán:</b>
	<b>Veszélyeztetés:</b> gyalogos forgalom, épületek, úttest, egyéb építmények
	<b>A fa egészségi állapota és életképessége: 1</b>
	Sürgősen lecserezendő az állapota vagy károkozás veszélye miatt (károkozás csak a fa kivágásával kerülhető el)
	<b>A fa általános állapotmutatója: 0%</b>
	<b>A fa ápoltsági mutatója: 2</b>
	<b>A fa kockázatelemzését befolyásoló tényezők:</b>
	<b>A fa helyzete</b> Park/erdő
	<b>A fa környezete</b> 3 A fa környezetében 1-2 épített elem van (alacsony beépítettség)
	<b>A fa élőhelyének minősége</b> 4 A fa élőhelyi adottságai jók
	<b>Környezeti veszélyeztetettség</b> 2 Forgalmas hely, állandó, látogatott objektum
	<b>Kockázat arányos megtarthatósági mutató: 0,0%</b>
	<b>KEZELÉSI JAVASLAT</b>
	Kivágás
	<b>MEGJEGYZÉS</b>
	A vizsgált fa súlyosan károsodott, törésveszélyes, kivágása javasolt.



Műszeres favizsgálati adatlap - csak a fához tartozó "Favizsgálati adatlappal" együtt használható

**Műszeres vizsgálat és statikai értékelés első rétegen:**

Réteg magassága 90 cm  
 Érzékelők száma 8 db  
 Pozíció séma ellipszis  
 Átmérő 1 38 cm  
 Átmérő 2 30 cm  
 Törzskerület 113 cm



1 - 50% között	<b>EXTRÉM KOCKÁZAT</b>	<b>A korhadt terület aránya:</b>	Biztonsági faktor érték 26m/s szélesebbesség esetén:	<b>136%</b>
51 -100% között	<b>MAGAS KOCKÁZAT</b>			<b>MÉRSÉKELT KOCKÁZAT</b>
101 - 150% között	<b>MÉRSÉKELT KOCKÁZAT</b>	<b>38%</b>		
151% felett	<b>ALACSONY KOCKÁZAT</b>			



A több éves szakmai tapasztalat és megszerzett ismeretek felhasználásával készített favizsgálati jegyzőkönyvben foglaltak tudomásul vétele és az előírt ápolási munkák elvégzése sem garantálja a fa százszázalékos biztonságosságát rendkívüli időjárási vagy egyéb, előre nem látható körülmények között. A vizsgáló az esetleges károkozásért nem vonható felelősségre!





Favizsgálati adatlap	
<b>Megrendelő:</b> <b>Budapest Főváros XI. Kerület Újbuda Önkormányzata 1113 Budapest, Bocskai út 39-41.</b>	<b>A favizsgálat eredménye:</b>
Helység: Budapest XI. Ker.	<b>A fa statikai állapota</b>
Terület, utca: Egry József utca.	Kitérés iránya: Dél
HRSZ: 4121/1	Súlyponteltolódás mértéke: 2,5 m
Fa kódja: 10.	<b>GYÖKÉRZET és GYÖKÉRNYAK állapota, Radó EU-s értékszám: 2</b>
Fafaj - latin: Koelreuteria paniculata	A gyökérzetén és/vagy a gyökérnyakon látható erős felszíni károsodás, jelentősen kedvezőtlen termőhelyen
Magyar név: bugás csörgőfa	A gyökérzet gátolt fejlődésű, károsodott, részben elhalt, korhad.
Fa magassága: 3,5 m	<b>A gyökérnyak jellemzése és értékelése: 1</b>
Alsó koronaszint: 2 m	A gyökérnyak súlyosan károsodott, kiterjedt gesztkorhadás és odvasodás alakult ki. Törésveszélyes.
Törzs magassága: 2,5 m	<b>TÖRZS állapota, Radó EU-s favizsgálati értékszám: 1</b>
Törzs átmérő 1m-en: 19 cm	A törzs előrehaladottan károsodott, korhadt vagy elhalt. Statikai vagy tápanyagszállítási funkcióját nem képes ellátni
Törzskerület 1m -en: 59,66 cm	A törzs súlyosan károsodott, meghajlott, benne kiterjedt gesztkorhadás és odvasodás alakult ki. Törésveszélyes.
Korona átmérője: 4,5 m	<b>KORONAALAP jellemzése és állapota: 2</b>
Az élőhely leírása:	A korona alap terhelt, károsodott, korhadás alakult ki.
A gyökérszónában a talaj tömörödött. A fahely parkosított, gyepez, részben burkolattal fedett, a közelben épület, a talajban közművek helyezkednek el.	<b>KORONA állapota, Radó EU-s favizsgálati értékszám: 2</b>
	Erős koronakárosodás, 50% fölött
	A korona alánőtt, fényhiányos, erősen féloldalas és külponos, a vágásokon korhadások, bekorhadó ághelyek és száraz ágak láthatóak.
	<b>Epifiton növény a fán:</b>
	Veszélyeztetés: gyalogos forgalom, épületek, úttest, egyéb építmények
	<b>A fa egészségi állapota és életképessége: 1</b>
	Sürgősen lecsereendő az állapota vagy károkozás veszélye miatt (károkozás csak a fa kivágásával kerülhető el)
	<b>A fa általános állapotmutatója: 0%</b>
	<b>A fa ápoltsági mutatója: 2</b>
	<b>A fa kockázatelemzését befolyásoló tényezők:</b>
	<b>A fa helyzete</b> Park/erdő
	<b>A fa környezete</b> 3 A fa környezetében 1-2 épített elem van (alacsony beépítettség)
	<b>A fa élőhelyének minősége</b> 4 A fa élőhelyi adottságai jók
	<b>Környezeti veszélyeztetettség</b> 2 Forgalmas hely, állandó, látogatott objektum
	<b>Kockázat arányos megtarthatósági mutató: 0,0%</b>
	<b>KEZELÉSI JAVASLAT</b>
	Kivágás
	<b>MEGJEGYZÉS</b>
	A vizsgált fa súlyosan károsodott, törésveszélyes, kivágása javasolt.



Favizsgálati adatlap	
<b>Megrendelő:</b> Budapest Főváros XI. Kerület Újbuda Önkormányzata 1113 Budapest, Bocskai út 39-41.	<b>A favizsgálat eredménye:</b>
Helység: Budapest XI. Ker.	<b>A fa statikai állapota</b>
Terület, utca: Egry József utca.	Kitérés iránya Dél
HRSZ: 4121/1	Súlyponteltolódás mértéke: 4 m
Fa kódja: 11.	<b>GYÖKÉRZET és GYÖKÉRNYAK állapota, Radó EU-s értékszám:</b> 3
Fafaj - latin: Ulmus laevis	A gyökérzeten és/vagy a gyökérnyakon látható kisebb károsodások (sebek és korhadások) csekély hibákkal rendelkező termőhelyen
Magyar név: szil	A gyökérzet gátolt fejlődésű, jelentős elváltozásra utaló jelek nem láthatóak.
Fa magassága: 12 m	<b>A gyökérnyak jellemzése és értékelése:</b> 4
Alsó koronaszint: 4 m	A gyökérnyak ép, nem alakult ki jelentős elváltozás.
Törzs magassága: 3 m	<b>TÖRZS állapota, Radó EU-s favizsgálati értékszám:</b> 3
Törzs átmérő 1m-en: 29 cm	A törzs károsodott, néhány felszíni seb és korhadási helyek
Törzskerület 1m -en: 91,06 cm	A törzs fényhiány miatt gyenge, ferde növekedésű, hajtásképzés látható.
Korona átmérője: 8 m	<b>KORONAALAP jellemzése és állapota:</b> 4
Az élőhely leírása:	A korona alap ép, nem alakult ki jelentős elváltozás.
A gyökérszónában a talaj tömörödött. A fahely parkosított, gyepes, részben burkolattal fedett, a közelben épület, a talajban közművek helyezkednek el.	<b>KORONA állapota, Radó EU-s favizsgálati értékszám:</b> 4
	A lombvesztesség 11-25% közötti
	A korona alánőtt, fényhiányos, féloldalas és külpontos. Nem alakult ki jelentős elváltozás.
	<b>Epifiton növény a fán:</b>
	Veszélyeztetés: gyalogos forgalom, épületek, úttest, egyéb építmények
	<b>A fa egészségi állapota és életképessége:</b> 4
	Beavatkozással a fa élettartama a termőhely által meghatározott maximális életkort megközelíti
	<b>A fa általános állapotmutatója:</b> 80%
	<b>A fa ápoltsági mutatója:</b> 2
	<b>A fa kockázatelemzését befolyásoló tényezők:</b>
	<b>A fa helyzete</b> Park/erdő
	<b>A fa környezete</b> 3 A fa környezetében 1-2 épített elem van (alacsony beépítettség)
	<b>A fa élőhelyének minősége</b> 4 A fa élőhelyi adottságai jók
	<b>Környezeti veszélyeztetettség</b> 2 Forgalmas hely, állandó, látogatott objektum
	<b>Kockázat arányos megtarthatósági mutató:</b> 49,4%
	<b>KEZELÉSI JAVASLAT</b>
	A korona statikát helyreállító gallyazása a húzó oldalról kb 20% mértékű visszavágással.
	<b>MEGJEGYZÉS</b>
	A fa vizsgálatát 2 éven belül javasolt megismételni.

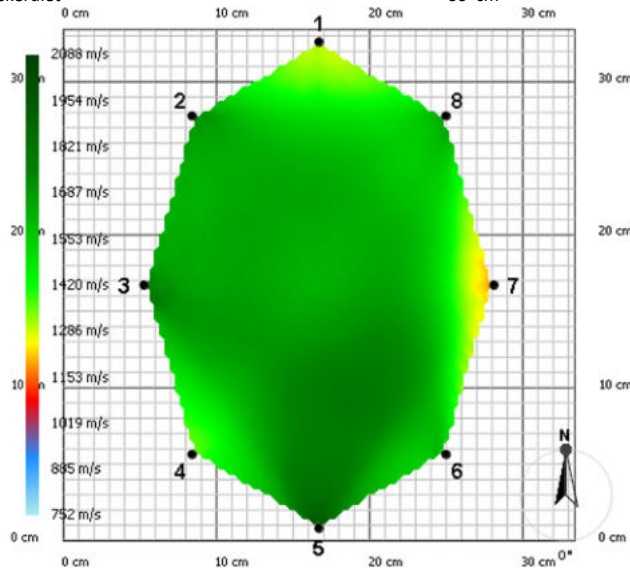




**Műszeres favizsgálati adatlap - csak a fához tartozó "Favizsgálati adatlappal" együtt használható**

**Műszeres vizsgálat és statikai értékelés első rétegen:**

Réteg magassága 50 cm  
 Érzékelők száma 8 db  
 Pozíció séma ellipszis  
 Átmérő 1 36 cm  
 Átmérő 2 27 cm  
 Törzskerület 99 cm



1 - 50% között	<b>EXTRÉM KOCKÁZAT</b>	<b>A korhadt terület aránya:</b>	Biztonsági faktor érték 26m/s szélesebség esetén:	<b>68%</b>
51 -100% között	<b>MAGAS KOCKÁZAT</b>			<b>MAGAS KOCKÁZAT</b>
101 - 150% között	<b>MÉRSÉKELT KOCKÁZAT</b>	<b>0%</b>		
151% felett	<b>ALACSONY KOCKÁZAT</b>			

A több éves szakmai tapasztalat és megszerzett ismeretek felhasználásával készített favizsgálati jegyzőkönyvben foglaltak tudomásul vétele és az előírt ápolási munkák elvégzése sem garantálja a fa százszázalékos biztonságosságát rendkívüli időjárási vagy egyéb, előre nem látható körülmények között. A vizsgáló az esetleges károkozásért nem vonható felelősségre!





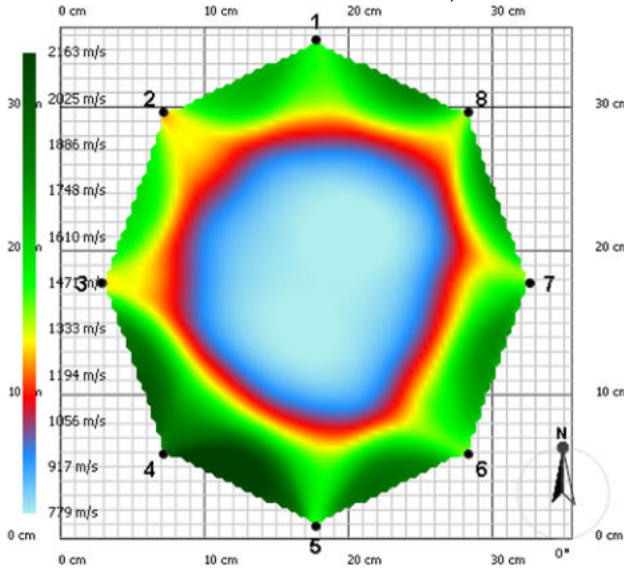
Favizsgálati adatlap	
<b>Megrendelő:</b> Budapest Főváros XI. Kerület Újbuda Önkormányzata 1113 Budapest, Bocskai út 39-41.	<b>A favizsgálat eredménye:</b>
Helység: Budapest XI. Ker.	<b>A fa statikai állapota</b>
Terület, utca: Egry József utca.	Kitérés iránya: Dél
HRSZ: 4121/1	Súlyponteltolódás mértéke: 2 m
Fa kódja: 12.	<b>GYÖKÉRZET és GYÖKÉRNYAK állapota, Radó EU-s értékszám:</b> 2
Fafaj - latin: Koelreuteria paniculata	A gyökérzeten és/vagy a gyökérnyakon látható erős felszíni károsodás, jelentősen kedvezőtlen termőhelyen
Magyar név: bugás csörgőfa	A gyökérzet gátolt fejlődésű, károsodott, részben elhalt, korhad.
Fa magassága: 7 m	<b>A gyökérnyak jellemzése és értékelése:</b> 1
Alsó koronaszint: 2 m	A gyökérnyak súlyosan károsodott, kiterjedt gesztkorhadás és odvasodás alakult ki, törésveszélyes.
Törzs magassága: 2,2 m	<b>TÖRZS állapota, Radó EU-s favizsgálati értékszám:</b> 1
Törzs átmérő 1m-en: 32 cm	A törzs előrehaladottan károsodott, korhadt vagy elhalt. Statikai vagy tápanyagszállítási funkcióját nem képes ellátni
Törzskerület 1m -en: 100,48 cm	A törzs súlyosan károsodott, benne kiterjedt gesztkorhadás és odvasodás alakult ki, záródott kéregrepedés látható. Törésveszélyes.
Korona átmérője: 10 m	<b>KORONAALAP jellemzése és állapota:</b> 2
Az élőhely leírása:	A koronaalap terhelt, súlyosan károsodott, repedés, korhadás és odvasodás alakult ki.
A gyökérszónában a talaj tömörödött. A fahely parkosított, gyepes, részben burkolattal fedett, a közelben épület, a talajban közművek helyezkednek el.	<b>KORONA állapota, Radó EU-s favizsgálati értékszám:</b> 3
	Jelentős lombvesztés, 26-50% között
	A korona külpontos, a vágásokon korhadások, bekorhadó ághelyek, ágcsomok és száraz ágak láthatóak.
	<b>Epifiton növény a fán:</b>
	Veszélyeztetés: gyalogos forgalom, épületek, úttest, egyéb építmények
	<b>A fa egészségi állapota és életképessége:</b> 1
	Sürgősen lecsereendő az állapota vagy károkozás veszélye miatt (károkozás csak a fa kivágásával kerülhető el)
	<b>A fa általános állapotmutatója:</b> 0%
	<b>A fa ápoltsági mutatója:</b> 2
	<b>A fa kockázatelemzését befolyásoló tényezők:</b>
	<b>A fa helyzete</b> Park/erdő
	<b>A fa környezete</b> 3 A fa környezetében 1-2 épített elem van (alacsony beépítettség)
	<b>A fa élőhelyének minősége</b> 4 A fa élőhelyi adottságai jók
	<b>Környezeti veszélyeztetettség</b> 2 Forgalmas hely, állandó, látogatott objektum
	<b>Kockázat arányos megtarthatósági mutató:</b> 0,0%
	<b>KEZELÉSI JAVASLAT</b>
	Kivágás
	<b>MEGJEGYZÉS</b>
	A vizsgált fa súlyosan károsodott, törésveszélyes, kivágása javasolt.



Műszeres favizsgálati adatlap - csak a fához tartozó "Favizsgálati adatlappal" együtt használható

Műszeres vizsgálat és statikai értékelés első rétegen:

Réteg magassága 20 cm  
 Érzékelők száma 8 db  
 Pozíció séma ellipszis  
 Átmérő 1 37 cm  
 Átmérő 2 33 cm  
 Törzskerület 112,5 cm




1 - 50% között	<b>EXTRÉM KOCKÁZAT</b>	A korhadt terület aránya:	Biztonsági faktor érték 26m/s szélesebbesség esetén:	<b>126%</b>
51 -100% között	<b>MAGAS KOCKÁZAT</b>			<b>MÉRSÉKELT KOCKÁZAT</b>
101 - 150% között	<b>MÉRSÉKELT KOCKÁZAT</b>	57%		
151% felett	<b>ALACSONY KOCKÁZAT</b>			



A több éves szakmai tapasztalat és megszerzett ismeretek felhasználásával készített favizsgálati jegyzőkönyvben foglaltak tudomásul vétele és az előírt ápolási munkák elvégzése sem garantálja a fa százszázalékos biztonságosságát rendkívüli időjárási vagy egyéb, előre nem látható körülmények között. A vizsgáló az esetleges károkozásért nem vonható felelősségre!





Favizsgálati adatlap	
<b>Megrendelő:</b>	<b>A favizsgálat eredménye:</b>
<b>Budapest Főváros XI. Kerület Újbuda Önkormányzata 1113 Budapest, Bocskai út 39-41.</b>	<b>A fa statikai állapota</b>
Helység: Budapest XI. Ker.	Kitérés iránya: Dél
Terület, utca: Egry József utca.	Súlyponteltolódás mértéke: 3 m
HRSZ: 4121/1	<b>GYÖKÉRZET és GYÖKÉRNYAK állapota, Radó EU-s értékszám: 2</b>
Fa kódja: 13.	A gyökérzetten és/vagy a gyökérnyakon látható erős felszíni károsodás, jelentősen kedvezőtlen termőhelyen
Fafaj - latin: Koelreuteria paniculata	A gyökérzet gátolt fejlődésű, károsodott, részben elhalt, korhad.
Magyar név: bugás csörgőfa	<b>A gyökérnyak jellemzése és értékelése: 1</b>
Fa magassága: 7 m	A gyökérnyak súlyosan károsodott, gesztkorhadás és odvasodás alakult ki.
Alsó koronaszint: 2,5 m	<b>TÖRZS állapota, Radó EU-s favizsgálati értékszám: 1</b>
Törzs magassága: 2,5 m	A törzs előrehaladottan károsodott, korhadt vagy elhalt. Statikai vagy tápanyagszállítási funkcióját nem képes ellátni
Törzs átmérő 1m-en: 26 cm	A törzs súlyosan károsodott, hajlott, benne kiterjedt gesztkorhadás és odvasodás alakult ki, kéregsérülések láthatóak. Törésveszélyes.
Törzskerület 1m -en: 81,64 cm	<b>KORONAALAP jellemzése és állapota: 2</b>
Korona átmérője: 7 m	A koronaalap terhelt, károsodott, korhadás és odvasodás alakult ki.
Az élőhely leírása:	<b>KORONA állapota, Radó EU-s favizsgálati értékszám: 3</b>
A gyökérszónában a talaj tömörödött. A fahely parkosított, gyepes, részben burkolattal fedett, a közelben épület, a talajban közművek helyezkednek el.	Jelentős lombvesztés, 26-50% között
	A korona alánőtt, fényhiányos, féloldalas és külpontos, a vágágakon korhadások, bekorhadó ághelyek és száraz ágak láthatóak.
	<b>Epifiton növény a fán:</b>
	<b>Veszélyeztetés:</b> gyalogos forgalom, épületek, úttest, egyéb építmények
	<b>A fa egészségi állapota és életképessége: 1</b>
	Sürgősen lecsereendő az állapota vagy károkozás veszélye miatt (károkozás csak a fa kivágásával kerülhető el)
	<b>A fa általános állapotmutatója: 0%</b>
	<b>A fa ápoltsági mutatója: 2</b>
	<b>A fa kockázatelemzését befolyásoló tényezők:</b>
	<b>A fa helyzete</b> Park/erdő
	<b>A fa környezete</b> 3 A fa környezetében 1-2 épített elem van (alacsony beépítettség)
	<b>A fa élőhelyének minősége</b> 4 A fa élőhelyi adottságai jók
	<b>Környezeti veszélyeztetettség</b> 2 Forgalmas hely, állandó, látogatott objektum
	<b>Kockázat arányos megtarthatósági mutató: 0,0%</b>
	<b>KEZELÉSI JAVASLAT</b>
	Kivágás
	<b>MEGJEGYZÉS</b>
	A vizsgált fa súlyosan károsodott, törésveszélyes, kivágása javasolt.

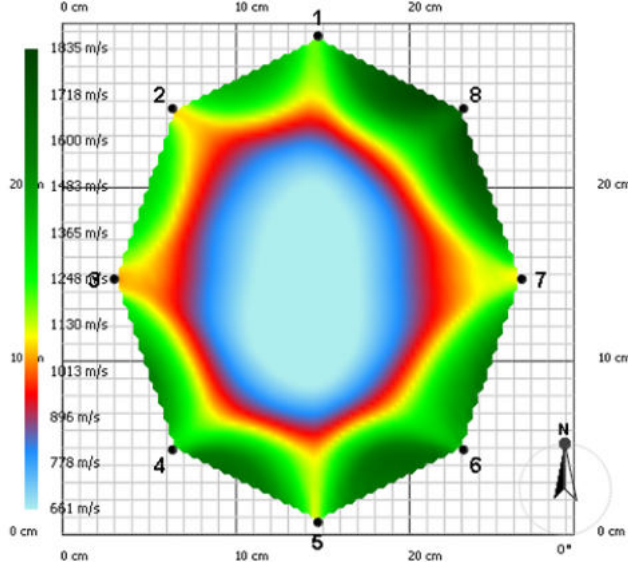




Műszeres favizsgálati adatlap - csak a fához tartozó "Favizsgálati adatlappal" együtt használható

**Műszeres vizsgálat és statikai értékelés első rétegen:**

Réteg magassága 30 cm  
 Érzékelők száma 8 db  
 Pozíció séma ellipszis  
 Átmérő 1 30,5 cm  
 Átmérő 2 26 cm  
 Törzskerület 90,5 cm



1 - 50% között	<b>EXTRÉM KOCKÁZAT</b>	<b>A korhadt terület aránya:</b>	Biztonsági faktor érték 26m/s szélesebbesség esetén:	<b>118%</b>
51 -100% között	<b>MAGAS KOCKÁZAT</b>			<b>MÉRSÉKELT KOCKÁZAT</b>
101 - 150% között	<b>MÉRSÉKELT KOCKÁZAT</b>	<b>57%</b>		
151% felett	<b>ALACSONY KOCKÁZAT</b>			



A több éves szakmai tapasztalat és megszerzett ismeretek felhasználásával készített favizsgálati jegyzőkönyvben foglaltak tudomásul vétele és az előírt ápolási munkák elvégzése sem garantálja a fa százszázalékos biztonságosságát rendkívüli időjárási vagy egyéb, előre nem látható körülmények között. A vizsgáló az esetleges károkozásért nem vonható felelősségre!



Favizsgálati adatlap	
<b>Megrendelő:</b> Budapest Főváros XI. Kerület Újbuda Önkormányzata 1113 Budapest, Bocskai út 39-41.	<b>A favizsgálat eredménye:</b>
Helység: Budapest XI. Ker.	<b>A fa statikai állapota</b>
Terület, utca: Egry József utca.	Kitérés iránya Kelet
HRSZ: 4121/1	Súlyponteltolódás mértéke: 3 m
Fa kódja: 14.	<b>GYÖKÉRZET és GYÖKÉRNYAK állapota, Radó EU-s értékszám:</b> 2
Fafaj - latin: Koelreuteria paniculata	A gyökérzetten és/vagy a gyökérnyakon látható erős felszíni károsodás, jelentősen kedvezőtlen termőhelyen
Magyar név: bugás csörgőfa	A gyökérzet gátolt fejlődésű, károsodott, részben elhalt, korhad.
Fa magassága: 8 m	<b>A gyökérnyak jellemzése és értékelése:</b> 1
Alsó koronaszint: 2 m	A gyökérnyak súlyosan károsodott, gesztkorhadás és odvasodás alakult ki.
Törzs magassága: 2,2 m	<b>TÖRZS állapota, Radó EU-s favizsgálati értékszám:</b> 1
Törzs átmérő 1m-en: 27 cm	A törzs előrehaladottan károsodott, korhadt vagy elhalt. Statikai vagy tápanyagszállítási funkcióját nem képes ellátni
Törzskerület 1m -en: 84,78 cm	A törzs súlyosan károsodott, hajlott, benne kiterjedt gesztkorhadás és odvasodás alakult ki, záródott repedések láthatóak. Törésveszélyes.
Korona átmérője: 7 m	<b>KORONAALAP jellemzése és állapota:</b> 2
Az élőhely leírása:	A koronaalapot terhelte, károsodott, korhadás és odvasodás alakult ki.
A gyökérzónában a talaj tömörödött. A fahely parkosított, gyepez, részben burkolattal fedett, a közelben épület, a talajban közművek helyezkednek el.	<b>KORONA állapota, Radó EU-s favizsgálati értékszám:</b> 3
	Jelentős lombvesztés, 26-50% között
	A korona fényhiányos, féloldalas és külpontos, a vágásokon korhadások, bekorhadó ághelyek és száraz ágak láthatóak.
	<b>Epifiton növény a fán:</b>
	Veszélyeztetés: gyalogos forgalom, épületek, úttest, egyéb építmények
	<b>A fa egészségi állapota és életképessége:</b> 1
	Sürgősen lecsereendő az állapota vagy károkozás veszélye miatt (károkozás csak a fa kivágásával kerülhető el)
	<b>A fa általános állapotmutatója:</b> 0%
	<b>A fa ápoltsági mutatója:</b> 2
	<b>A fa kockázatelemzését befolyásoló tényezők:</b>
	<b>A fa helyzete</b> Park/erdő
	<b>A fa környezete</b> 3 A fa környezetében 1-2 épített elem van (alacsony beépítettség)
	<b>A fa élőhelyének minősége</b> 4 A fa élőhelyi adottságai jók
	<b>Környezeti veszélyeztetettség</b> 2 Forgalmas hely, állandó, látogatott objektum
	<b>Kockázat arányos megtarthatósági mutató:</b> 0,0%
	<b>KEZELÉSI JAVASLAT</b>
	Kivágás
	<b>MEGJEGYZÉS</b>
	A vizsgált fa súlyosan károsodott, törésveszélyes, kivágása javasolt.

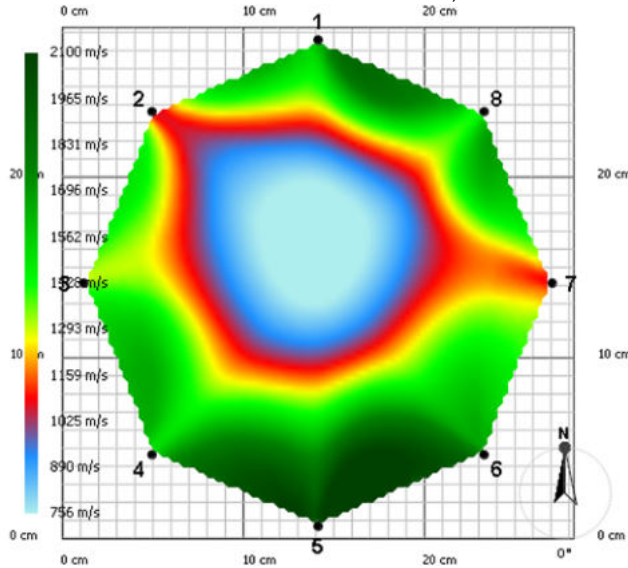




**Műszeres favizsgálati adatlap - csak a fához tartozó "Favizsgálati adatlappal" együtt használható**

**Műszeres vizsgálat és statikai értékelés első rétegen:**

Réteg magassága 40 cm  
 Érzékelők száma 8 db  
 Pozíció séma ellipszis  
 Átmérő 1 30 cm  
 Átmérő 2 29 cm  
 Törzskerület 95,5 cm



1 - 50% között	<b>EXTRÉM KOCKÁZAT</b>	<b>A korhadt terület aránya:</b>	Biztonsági faktor érték 26m/s szélesebbesség esetén:	<b>101%</b>
51 -100% között	<b>MAGAS KOCKÁZAT</b>			<b>MÉRSÉKELT KOCKÁZAT</b>
101 - 150% között	<b>MÉRSÉKELT KOCKÁZAT</b>	<b>46%</b>		
151% felett	<b>ALACSONY KOCKÁZAT</b>			

A több éves szakmai tapasztalat és megszerzett ismeretek felhasználásával készített favizsgálati jegyzőkönyvben foglaltak tudomásul vétele és az előírt ápolási munkák elvégzése sem garantálja a fa százszázalékos biztonságosságát rendkívüli időjárási vagy egyéb, előre nem látható körülmények között. A vizsgáló az esetleges károkozásért nem vonható felelősségre!





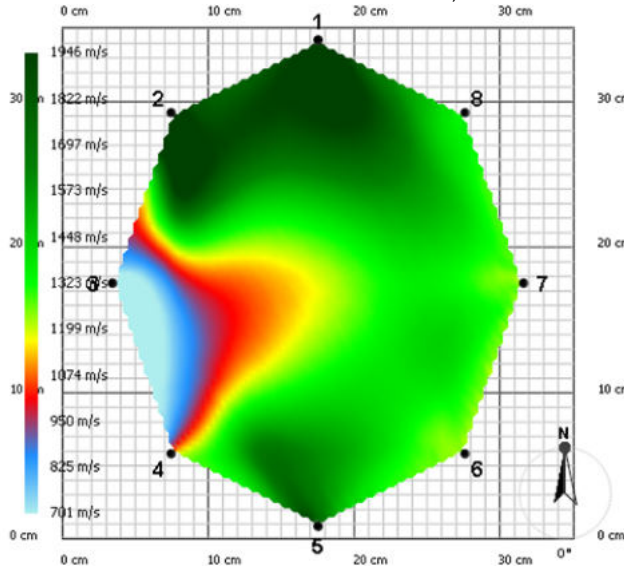
Favizsgálati adatlap	
<b>Megrendelő:</b> <b>Budapest Főváros XI. Kerület Újbuda Önkormányzata 1113 Budapest, Bocskai út 39-41.</b>	<b>A favizsgálat eredménye:</b>
Helység: Budapest XI. Ker.	<b>A fa statikai állapota</b>
Terület, utca: Egry József utca.	Kitérés iránya Észak-Nyugat
HRSZ: 4121/1	Súlyponteltolódás mértéke: 1,5 m
Fa kódja: 15.	<b>GYÖKÉRZET és GYÖKÉRNYAK állapota, Radó EU-s értékszám: 2</b>
Fafaj - latin: Aesculus hippocastanum	A gyökérzetén és/vagy a gyökérnyakon látható erős felszíni károsodás, jelentősen kedvezőtlen termőhelyen
Magyar név: fehér vadgezstenye	A gyökérzet taposástól erősen gátolt fejlődésű, károsodott, részben elhalt, korhad.
Fa magassága: 11 m	<b>A gyökérnyak jellemzése és értékelése: 3</b>
Alsó koronaszint: 2 m	A gyökérnyak károsodott, korhadás alakult ki.
Törzs magassága: 2,5 m	<b>TÖRZS állapota, Radó EU-s favizsgálati értékszám: 1</b>
Törzs átmérő 1m-en: 35 cm	A törzs előrehaladottan károsodott, korhadt vagy elhalt. Statikai vagy tápanyagszállítási funkcióját nem képes ellátni
Törzskerület 1m -en: 109,9 cm	A törzs ferde növekedésű, súlyosan károsodott, gesztkorhadás és odvasodás alakult ki. A műszeres mérés eredménye szerint törésveszélyes.
Korona átmérője: 9 m	<b>KORONAALAP jellemzése és állapota: 3</b>
Az élőhely leírása:	A koronaalapot terhelt, korhadás alakult ki.
A gyökérzónában a talaj tömörödött. A fahely parkosított, gyepez, részben burkolattal fedett, a közelben épület, a talajban közművek helyezkednek el.	<b>KORONA állapota, Radó EU-s favizsgálati értékszám: 5</b>
	A korona formája a fajra jellemzően ép, a lombvesztés nem haladja meg a 10%-ot
	A korona külpontos, a vágásokon korhadások, bekorhadó ághelyek és száraz ágak láthatóak.
	<b>Epifiton növény a fán:</b>
	Veszélyeztetés: gyalogos forgalom, épületek, úttest, egyéb építmények
	<b>A fa egészségi állapota és életképessége: 1</b>
	Sürgősen lecsereendő az állapota vagy károkozás veszélye miatt (károkozás csak a fa kivágásával kerülhető el)
	<b>A fa általános állapotmutatója: 0%</b>
	<b>A fa ápoltsági mutatója: 2</b>
	<b>A fa kockázatelemzését befolyásoló tényezők:</b>
	<b>A fa helyzete</b> Park/erdő
	<b>A fa környezete</b> 3 A fa környezetében 1-2 épített elem van (alacsony beépítettség)
	<b>A fa élőhelyének minősége</b> 4 A fa élőhelyi adottságai jók
	<b>Környezeti veszélyeztetettség</b> 2 Forgalmas hely, állandó, látogatott objektum
	<b>Kockázat arányos megtarthatósági mutató: 0,0%</b>
	<b>KEZELÉSI JAVASLAT</b>
	Kivágás
	<b>MEGJEGYZÉS</b>
	A vizsgált fa súlyosan károsodott, törésveszélyes, kivágása javasolt.



**Műszeres favizsgálati adatlap - csak a fához tartozó "Favizsgálati adatlappal" együtt használható**

**Műszeres vizsgálat és statikai értékelés első rétegen:**

Réteg magassága 140 cm  
 Érzékelők száma 8 db  
 Pozíció séma ellipszis  
 Átmérő 1 36 cm  
 Átmérő 2 31 cm  
 Törzskerület 109,5 cm



1 - 50% között	<b>EXTRÉM KOCKÁZAT</b>	<b>A korhadt terület aránya:</b>	Biztonsági faktor érték 26m/s szélesebbég esetén:	<b>65%</b>
51 -100% között	<b>MAGAS KOCKÁZAT</b>			
101 - 150% között	<b>MÉRSÉKELT KOCKÁZAT</b>	<b>19%</b>		<b>MAGAS KOCKÁZAT</b>
151% felett	<b>ALACSONY KOCKÁZAT</b>			





A több éves szakmai tapasztalat és megszerzett ismeretek felhasználásával készített favizsgálati jegyzőkönyvben foglaltak tudomásul vétele és az előírt ápolási munkák elvégzése sem garantálja a fa százszázalékos biztonságosságát rendkívüli időjárási vagy egyéb, előre nem látható körülmények között. A vizsgáló az esetleges károkozásért nem vonható felelősségre!





Favizsgálati adatlap	
<b>Megrendelő:</b> <b>Budapest Főváros XI. Kerület Újbuda Önkormányzata 1113 Budapest, Bocskai út 39-41.</b>	<b>A favizsgálat eredménye:</b>
Helység: Budapest XI. Ker.	<b>A fa statikai állapota</b>
Terület, utca: Egry József utca.	Kitérés iránya Dél-Kelet
HRSZ: 4121/1	Súlyponteltolódás mértéke: 2 m
Fa kódja: 17.	<b>GYÖKÉRZET és GYÖKÉRNYAK állapota, Radó EU-s értékszám: 2</b>
Fafaj - latin: Acer campestre	A gyökérzetén és/vagy a gyökérnyakon látható erős felszíni károsodás, jelentősen kedvezőtlen termőhelyen
Magyar név: mezei juhar	A gyökérzet taposástól erősen gátolt fejlődésű, károsodott, részben elhalt, korhad.
Fa magassága: 13 m	<b>A gyökérnyak jellemzése és értékelése: 1</b>
Alsó koronaszint: 2 m	A gyökérnyak súlyosan károsodott, kiterjedt korhadás és odvasodás alakult ki.
Törzs magassága: 2 m	<b>TÖRZS állapota, Radó EU-s favizsgálati értékszám: 1</b>
Törzs átmérő 1m-en: 24+36 cm	A törzs előrehaladottan károsodott, korhadt vagy elhalt. Statikai vagy tápanyagszállítási funkcióját nem képes ellátni
Törzskerület 1m -en: 76,4+113 cm	A törzs töben elágazó, ferde növekedésű, súlyosan károsodott, teljes hosszában gesztkorhadás és odvasodás alakult ki. Törésveszélyes.
Korona átmérője: 12 m	<b>KORONAALAP jellemzése és állapota: 2</b>
Az élőhely leírása:	A koronaalap károsodott, korhadás alakult ki.
A gyökérzónában a talaj tömörödött. A fahely parkosított, gyepes, részben burkolattal fedett, a közelben épület, a talajban közművek helyezkednek el.	<b>KORONA állapota, Radó EU-s favizsgálati értékszám: 4</b>
	A korona külpontos, a vágásokon korhadások, bekorhadó ághelyek és száraz ágak láthatóak.
	<b>Epifiton növény a fán:</b>
	Veszélyeztetés: gyalogos forgalom, épületek, úttest, egyéb építmények
	<b>A fa egészségi állapota és életképessége: 1</b>
	Sürgősen lecsereendő az állapota vagy károkozás veszélye miatt (károkozás csak a fa kivágásával kerülhető el)
	<b>A fa általános állapotmutatója: 0%</b>
	<b>A fa ápoltsági mutatója: 2</b>
	<b>A fa kockázatelemzését befolyásoló tényezők:</b>
	<b>A fa helyzete</b> Park/erdő
	<b>A fa környezete</b> 3 A fa környezetében 1-2 épített elem van (alacsony beépítettség)
	<b>A fa élőhelyének minősége</b> 4 A fa élőhelyi adottságai jók
	<b>Környezeti veszélyeztetettség</b> 2 Forgalmas hely, állandó, látogatott objektum
	<b>Kockázat arányos megtarthatósági mutató: 0,0%</b>
	<b>KEZELÉSI JAVASLAT</b>
	Kivágás
	<b>MEGJEGYZÉS</b>
	A vizsgált fa súlyosan károsodott, törésveszélyes, kivágása javasolt.



Favizsgálati adatlap		
<b>Megrendelő:</b>		
<b>Budapest Főváros XI. Kerület Újbuda Önkormányzata 1113 Budapest, Bocskai út 39-41.</b>		
Helység:	Budapest XI. Ker.	
Terület, utca:	Egry József utca.	
HRSZ:	4121/1	
Fa kódja:	21.	
Fafaj - latin:	Acer sacharinum	
Magyar név:	ezüst juhar	
Fa magassága:	8 m	
Alsó koronaszint:	3,5 m	
Törzs magassága:	3 m	
Törzs átmérő 1m-en:	27 cm	
Törzskerület 1m -en:	84,78 cm	
Korona átmérője:	6 m	
Az élőhely leírása:	A gyökérszónában a talaj tömörödött. A fahely parkosított, gyepes, kutyavizelettel terhelt.	
		<b>A fa statikai állapota</b>
		Kitérés iránya: Dél-Kelet Súlyponteltolódás mértéke: 1 m
		<b>GYÖKÉRZET és GYÖKÉRNyak állapota, Radó EU-s értékszám:</b> 2
		A gyökérszeten és/vagy a gyökérszónyakon látható erős felszíni károsodás, jelentősen kedvezőtlen termőhelyen
<p>A gyökérszeten taposástól erősen gátolt fejlődésű, károsodott, részben elhalt, korhad.</p>		<b>A gyökérszék jellemzése és értékelése:</b> 1
		A gyökérszék súlyosan károsodott, kiterjedt korhadás és odvasodás alakult ki.
<p><b>TÖRZS állapota, Radó EU-s favizsgálati értékszám:</b> 2</p> <p>A törzs erős károsodása, nagyfelületű sebek, mély korhadások</p>		<b>KORONAALAP jellemzése és állapota:</b> 3
		A törzs károsodott, gesztkorhadás és odvasodás alakult ki.
<p><b>KORONA állapota, Radó EU-s favizsgálati értékszám:</b> 2</p> <p>Erős koronakárosodás, 50% fölött</p>		<b>KORONA állapota, Radó EU-s favizsgálati értékszám:</b> 2
		A korona károsodott, leromlott állapotú, nagyrészt elhalt, a sudár törött, bekorhadás alakult ki, a vágásokon korhadások, bekorhadó ághelyek és száraz ágak láthatóak.
<p><b>Epifiton növény a fán:</b></p> <p>Veszélyeztetés: gyalogos forgalom, épületek, úttest, egyéb építmények</p>		<b>A fa egészségi állapota és életképessége:</b> 1
		Sürgősen lecsereendő az állapota vagy károkozás veszélye miatt (károkozás csak a fa kivágásával kerülhető el)
<p><b>A fa általános állapotmutatója:</b> 0%</p> <p><b>A fa ápoltsági mutatója:</b> 1</p>		<b>A fa kockázatelemzését befolyásoló tényezők:</b>
		<b>A fa helyzete</b> Park/erdő
<p><b>A fa környezete</b> 3</p> <p>A fa környezetében 1-2 épített elem van (alacsony beépítettség)</p>		<b>A fa élőhelyének minősége</b> 3
		A fa élőhelyi adottságai megfelelőek
<p><b>Környezeti veszélyeztetettség</b> 2</p> <p>Forgalmas hely, állandó, látogatott objektum</p>		<b>Kockázat arányos megtarthatósági mutató:</b> 0,0%
		<b>KEZELÉSI JAVASLAT</b>
		Kivágás
		<b>MEGJEGYZÉS</b>
		A vizsgált fa súlyosan károsodott, törésveszélyes, kivágása javasolt.





Favizsgálati adatlap	
<b>Megrendelő:</b> <b>Budapest Főváros XI. Kerület Újbuda Önkormányzata 1113 Budapest, Bocskai út 39-41.</b>	<b>A favizsgálat eredménye:</b>
Helység: Budapest XI. Ker. Terület, utca: Egry József utca. HRSZ: 4121/1 Fa kódja: 22. Fafaj - latin: Acer sacharinum Magyar név: ezüst juhar Fa magassága: 6 m Alsó koronaszint: 4 m Törzs magassága: 5 m Törzs átmérő 1m-en: 25 cm Törzskerület 1m -en: 78,5 cm Korona átmérője: 4 m Az élőhely leírása: A gyökérszónában a talaj tömörödött. A fahely parkosított, gyepes, kutyavizelettel terhelt.	<b>A fa statikai állapota</b>
	Kitérés iránya: Nyugat
	Súlyponteltolódás mértéke: 1 m
	<b>GYÖKÉRZET és GYÖKÉRNYAK állapota, Radó EU-s értékszám:</b> 1
	A gyökérszóna erős, legalább 50%-os károsodása, nagyon rossz feltételekkel rendelkező termőhelyen
	A gyökérszóna súlyosan károsodott, taposástól erősen gátolt fejlődésű, nagyobb részben elhalt, korhad.
	<b>A gyökérszóna jellemzése és értékelése:</b> 1
	A gyökérszóna súlyosan károsodott, kiterjedt korhadás és odvasodás alakult ki.
	<b>TÖRZS állapota, Radó EU-s favizsgálati értékszám:</b> 2
	A törzs erős károsodása, nagyfelületű sebek, mély korhadások
 	A törzs súlyosan károsodott, teljes hosszában kiterjedt gesztkorhadás és odvasodás alakult ki.
	<b>KORONAALAP jellemzése és állapota:</b> 2
	A koronaalap károsodott, kiterjedt korhadás alakult ki.
	<b>KORONA állapota, Radó EU-s favizsgálati értékszám:</b> 1
	Elhalt korona, teljes lombvesztés, élettani funkcióját nem képes ellátni
	A korona súlyosan károsodott, leromlott állapotú, a sudár törött, bekorhadás alakult ki.
	<b>Epifiton növény a fán:</b>
	Veszélyeztetés: gyalogos forgalom, épületek, úttest, egyéb építmények
	<b>A fa egészségi állapota és életképessége:</b> 1
	Sürgősen lecserezendő az állapota vagy károkozás veszélye miatt (károkozás csak a fa kivágásával kerülhető el)
<b>A fa általános állapotmutatója:</b> 0%	
<b>A fa ápoltsági mutatója:</b> 1	
<b>A fa kockázatelemzését befolyásoló tényezők:</b>	
<b>A fa helyzete</b> Park/erdő	
<b>A fa környezete</b> 3 A fa környezetében 1-2 épített elem van (alacsony beépítettség)	
<b>A fa élőhelyének minősége</b> 3 A fa élőhelyi adottságai megfelelőek	
<b>Környezeti veszélyeztetettség</b> 2 Forgalmas hely, állandó, látogatott objektum	
<b>Kockázat arányos megtarthatósági mutató:</b> 0,0%	
<b>KEZELÉSI JAVASLAT</b>	
Kivágás	
<b>MEGJEGYZÉS</b>	
A vizsgált fa súlyosan károsodott, törésveszélyes, kivágása javasolt.	